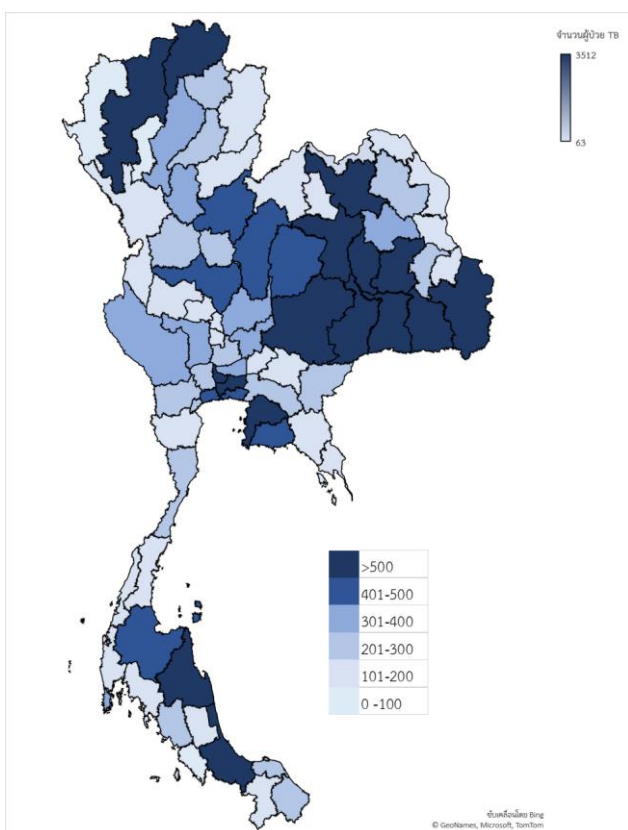


รายงานสถานการณ์และการเฝ้าระวังวัณโรคประเทศไทย

กลุ่มระบาดวิทยาและตอบโต้ภาวะฉุกเฉิน
กองวัณโรค

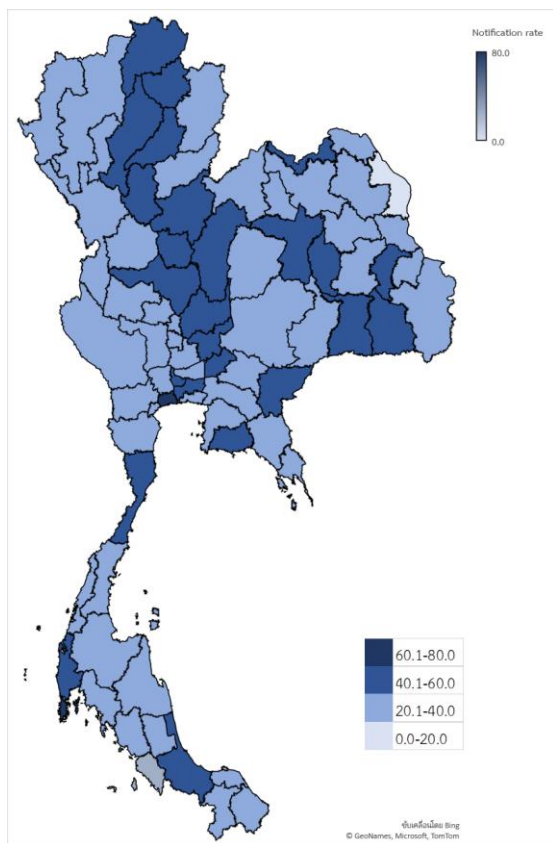
รายงานสถานการณ์และการเฝ้าระวังวัณโรคประเทศไทย ปีงบประมาณ พ.ศ.2564 ระหว่างวันที่ 1 ตุลาคม 2563 - 28 กุมภาพันธ์ 2564 พบว่า ผู้ป่วยวัณโรครายใหม่และกลับเป็นซ้ำ ของทุกประเภท (คนไทย ไม่ใช่คนไทย และเรื้อรัง) ที่ขึ้นทะเบียน จำนวน 28,370 ราย คิดเป็นอัตราการรายงานผู้ป่วยวัณโรครายใหม่และกลับเป็นซ้ำ 42.6 ต่อแสนประชากร ซึ่งจังหวัดที่มีจำนวนผู้ป่วยวัณโรครายใหม่และกลับเป็นซ้ำ สูงสุด 10 จังหวัดแรก ดังรูปที่ 1 และจังหวัดที่มีอัตราการรายงานผู้ป่วยวัณโรครายใหม่และกลับเป็นซ้ำ สูงสุด 10 จังหวัดแรก ดังรูปที่ 2



จังหวัดที่มีจำนวนผู้ป่วยวัณโรคสูง 10 อันดับแรก

ลำดับ	จังหวัด	จำนวน (ราย)
1	กรุงเทพมหานคร	3512
2	ขอนแก่น	1037
3	นครราชสีมา	960
4	ศรีสะเกษ	863
5	อุบลราชธานี	784
6	เชียงใหม่	747
7	สุรินทร์	705
8	สงขลา	668
9	นนทบุรี	659
10	ชลบุรี	646

รูปที่ 1 จำนวนผู้ป่วยวัณโรครายใหม่และกลับเป็นซ้ำ ของทุกประเภท (คนไทย ไม่ใช่คนไทย และเรื้อรัง) ที่ขึ้นทะเบียนระหว่างวันที่ 1 ตุลาคม 2563 - 28 กุมภาพันธ์ 2564 สูงสุด 10 จังหวัด

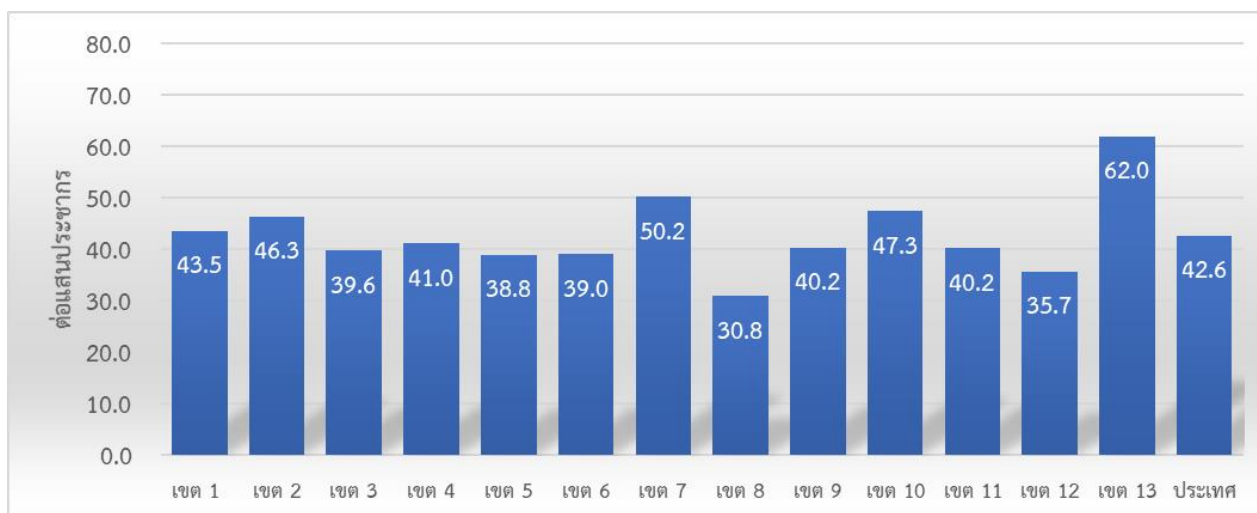


จังหวัดที่มีอัตราการรายงานผู้ป่วยวัณโรครายใหม่และกลับเป็นซ้ำ สูงสุด 10 จังหวัด

ลำดับ	จังหวัด	Notification rate
1	สมุทรสาคร	79.2
2	ภูเก็ต	68.7
3	กรุงเทพมหานคร	62.0
4	ศรีสะเกษ	58.6
5	ระยอง	58.1
6	มหาสารคาม	57.8
7	เชียงราย	57.5
8	ขอนแก่น	57.5
9	พิษณุโลก	56.6
10	สุโขทัย	53.8

รูปที่ 2 อัตราการรายงานผู้ป่วยวัณโรครายใหม่และกลับเป็นซ้ำ ของทุกประเภท (คนไทย ไม่ใช่คนไทย และเรือนจำ) ระหว่างวันที่ 1 ตุลาคม 2563 - 28 กุมภาพันธ์ 2564 สูงสุด 10 จังหวัด

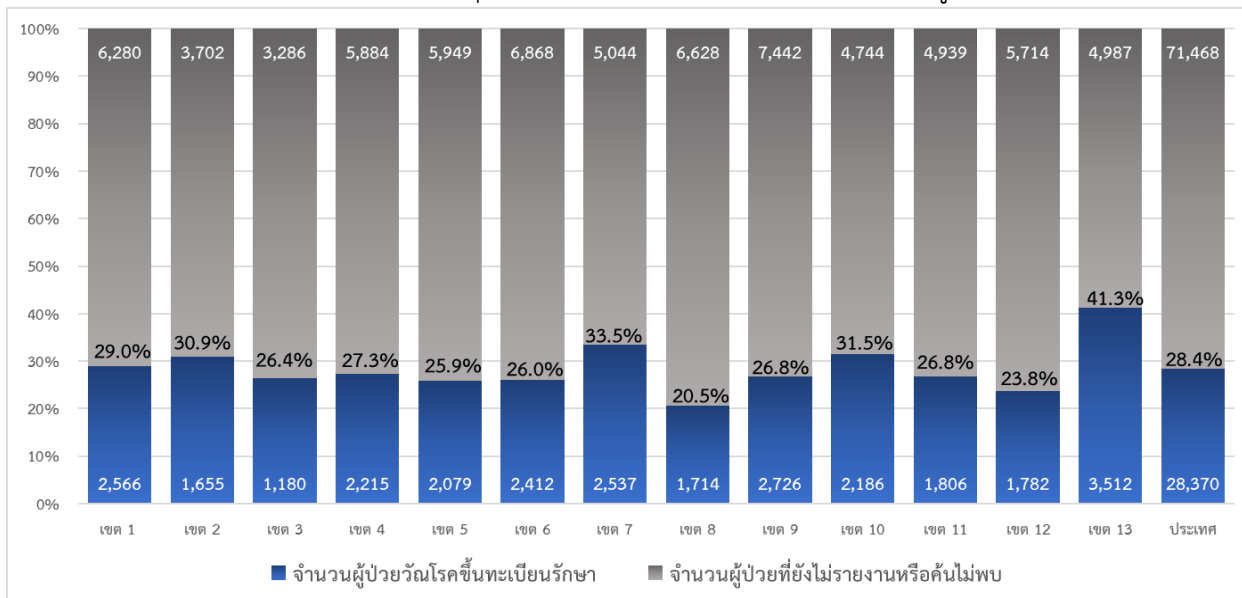
เขตสุขภาพที่มีอัตราการรายงานผู้ป่วยวัณโรครายใหม่และกลับเป็นซ้ำ ทุกประเภท (คนไทย ไม่ใช่คนไทย และเรือนจำ) ระหว่างวันที่ 1 ตุลาคม 2563 - 28 กุมภาพันธ์ 2564 สูงสุด 2 อันดับแรก คือ เขตสุขภาพที่ 13 (62.0 ต่อ แสนประชากร) รองลงมาคือ เขตสุขภาพที่ 7 (50.2 ต่อแสนประชากร) (ตั้งแผนภูมิที่ 1)



แผนภูมิที่ 1 อัตราการรายงานผู้ป่วยวัณโรครายใหม่และกลับเป็นซ้ำ ทุกประเภท (คนไทย ไม่ใช่คนไทย และเรือนจำ) ระหว่างวันที่ 1 ตุลาคม 2563 - 28 กุมภาพันธ์ 2564 จำแนกรายเขตสุขภาพ

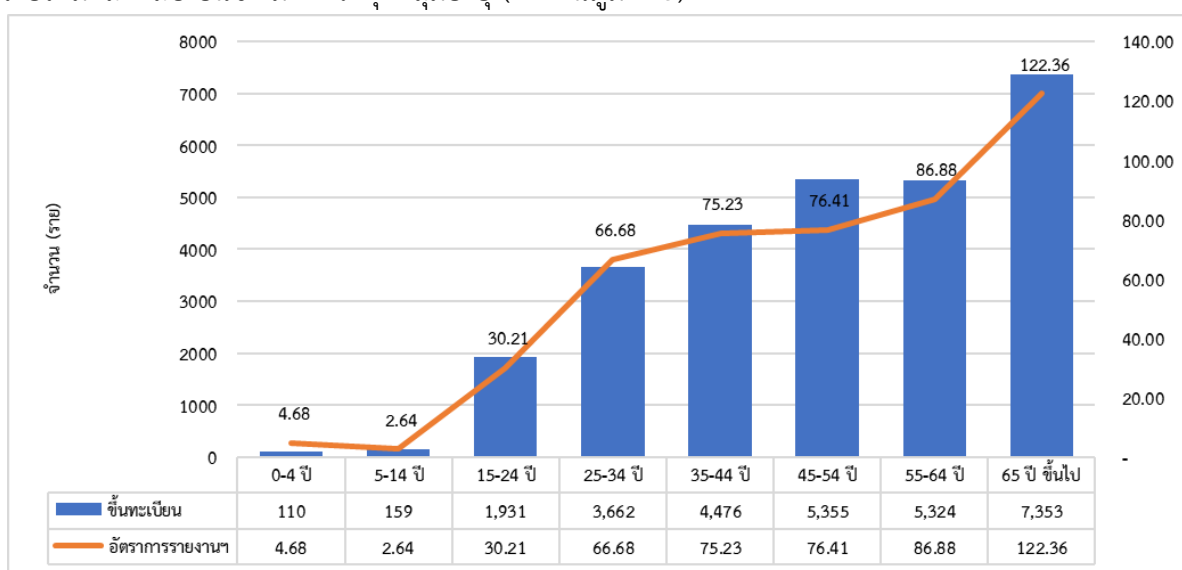


ความครอบคลุมของการค้นพบและขึ้นทะเบียนผู้ป่วยวัณโรครายใหม่และกลับเป็นซ้ำ ระหว่างวันที่ 1 ตุลาคม 2563 - 28 กุมภาพันธ์ 2564 ของผู้ป่วยทุกประเภท (คนไทย ไม่ใช่คนไทย และเรื้อรัง) เมื่อเปรียบเทียบกับค่าคาดประมาณ 150 ต่อแสนประชากร จำแนกรายเขตสุขภาพ สูงสุด คือ เขตสุขภาพที่ 13 เท่ากับ ร้อยละ 41.3 และรองลงมา คือ เขตสุขภาพที่ 7 เท่ากับ ร้อยละ 33.5 (ดังแผนภูมิที่ 2)



แผนภูมิที่ 2 ความครอบคลุมของการค้นพบและขึ้นทะเบียน ผู้ป่วยวัณโรครายใหม่และกลับเป็นซ้ำ ระหว่างวันที่ 1 ตุลาคม 2563 - 28 กุมภาพันธ์ 2564 จำแนกรายเขตสุขภาพ

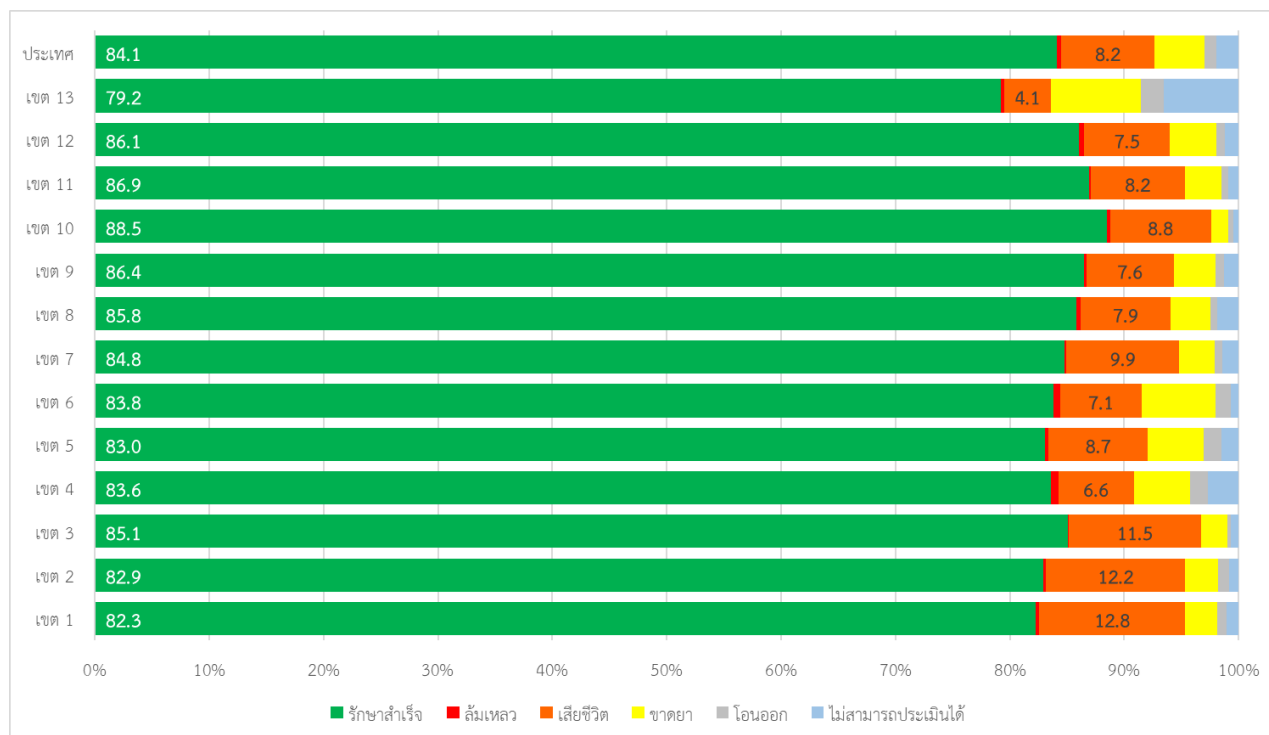
ผู้ป่วยวัณโรครายใหม่และกลับเป็นซ้ำ ของทุกประเภทที่ขึ้นทะเบียน ระหว่างวันที่ 1 ตุลาคม 2563 - 28 กุมภาพันธ์ 2564 จำแนกตามกลุ่มอายุ พบว่า กลุ่มอายุ 65 ปีขึ้นไป มีจำนวนและอัตราการรายงานผู้ป่วยวัณโรครายใหม่และกลับเป็นซ้ำ มากกว่าทุกกลุ่มอายุ (ดังแผนภูมิ ที่ 3)



แผนภูมิที่ 3 จำนวนและอัตราการรายงานผู้ป่วยวัณโรครายใหม่และกลับเป็นซ้ำ ที่ขึ้นทะเบียน ระหว่างวันที่ 1 ตุลาคม 2563 - 28 กุมภาพันธ์ 2564 จำแนกตามกลุ่มอายุ



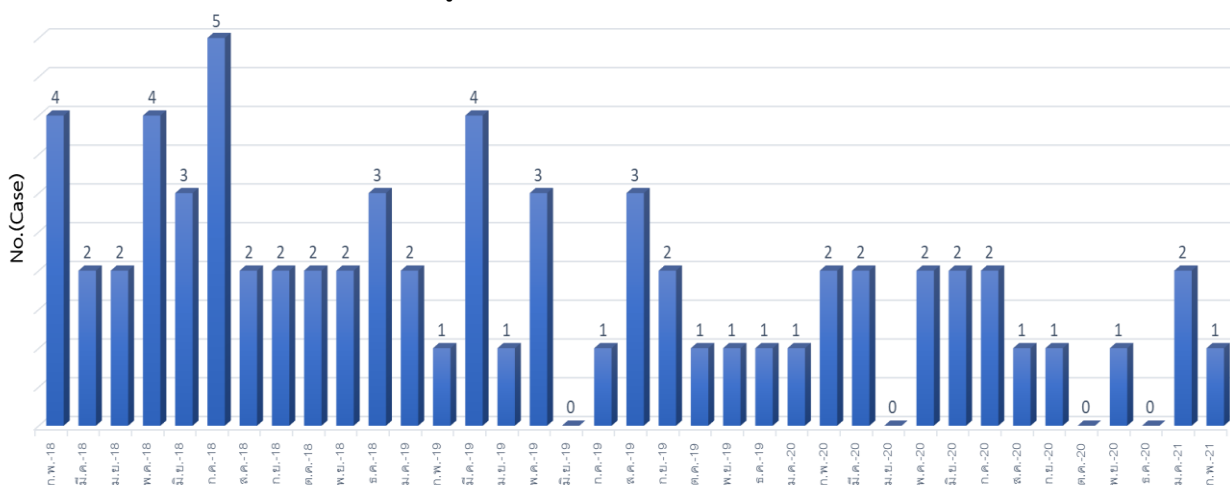
ผลสำเร็จของการรักษาผู้ป่วยวัณโรครายใหม่และกลับเป็นซ้ำ ที่ขึ้นทะเบียนในปีงบประมาณ พ.ศ.2562 ระหว่างวันที่ 1 ตุลาคม 2561 – 30 กันยายน 2562 มีผู้ป่วยที่ขึ้นทะเบียนรักษาจำนวน 78,729 ราย พบว่ามีความสำเร็จของการรักษา จำนวน 66,245 ราย คิดเป็นร้อยละ 84.1 และเสียชีวิตก่อนเริ่มหรือระหว่างการรักษาด้วยสาเหตุใดๆก็ตาม จำนวน 6,434 ราย คิดเป็นร้อยละ 8.2 ซึ่งเขตสุขภาพที่ 1, 2, 3 มีผู้ป่วยที่เสียชีวิตก่อนเริ่มหรือระหว่างการรักษาด้วยสาเหตุใด ๆ ก็ตาม ร้อยละ 12.8 12.2 และ 11.5 ตามลำดับ (ดังแผนภูมิที่ 4)



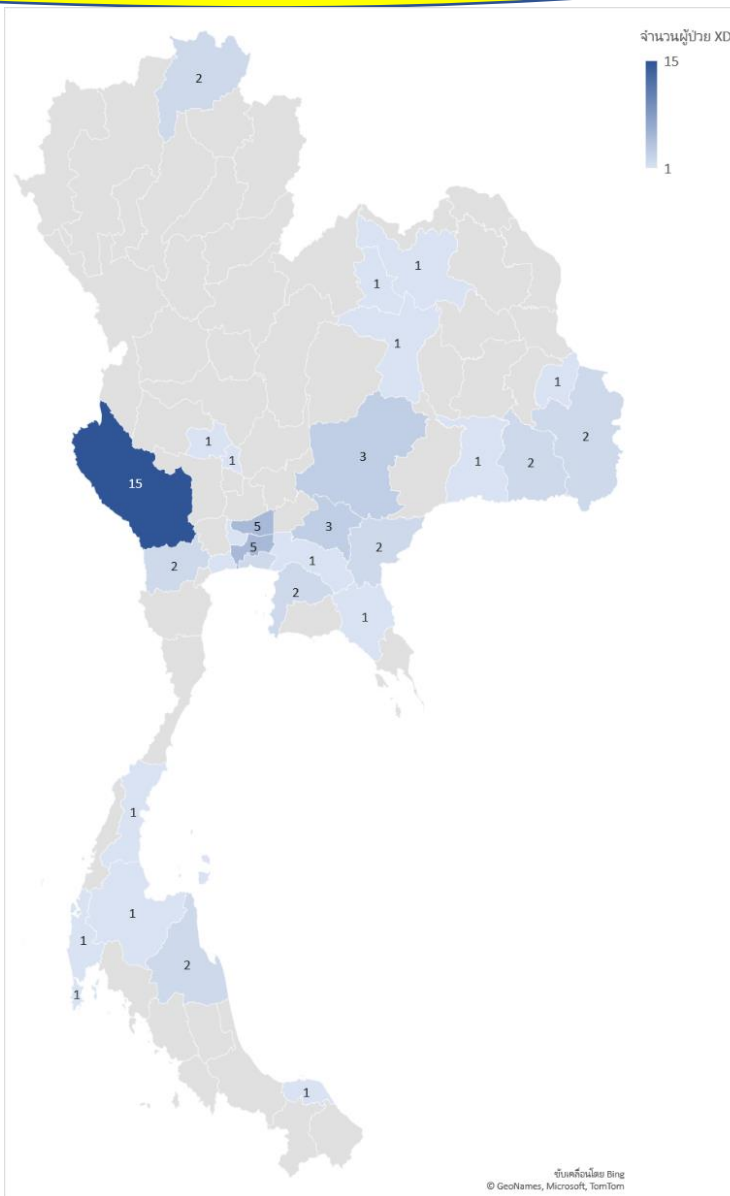
แผนภูมิที่ 4 ผลการรักษาผู้ป่วยวัณโรครายใหม่และกลับเป็นซ้ำ ที่ขึ้นทะเบียนในปีงบประมาณ พ.ศ.2562 ระหว่างวันที่ 1 ตุลาคม 2561 – 30 กันยายน 2562 จำแนกรายเขตสุขภาพ



ผู้ป่วยวัณโรคคือยาหลายขนานชนิดรุนแรงมาก (XDR-TB) หลังการประกาศให้เป็นโรคติดต่ออันตราย ลำดับที่ 13 ภายใต้พระราชบัญญัติโรคติดต่อ พ.ศ. 2558 ประกาศในราชกิจจานุเบกษาเมื่อวันที่ 7 กุมภาพันธ์ 2561 และมีผลบังคับใช้ตั้งแต่วันที่ 8 กุมภาพันธ์ 2561 มีการตรวจพบผู้ป่วยวัณโรคคือยาหลายขนานชนิดรุนแรงมาก (XDR-TB) และได้รับแจ้ง ระหว่างวันที่ 8 กุมภาพันธ์ 2561 – 28 กุมภาพันธ์ 2564 รวมจำนวน 68 ราย โดยในปีงบประมาณ พ.ศ.2564 มีจำนวนผู้ป่วย XDR-TB ที่ตรวจพบและได้รับแจ้ง จำนวน 4 ราย



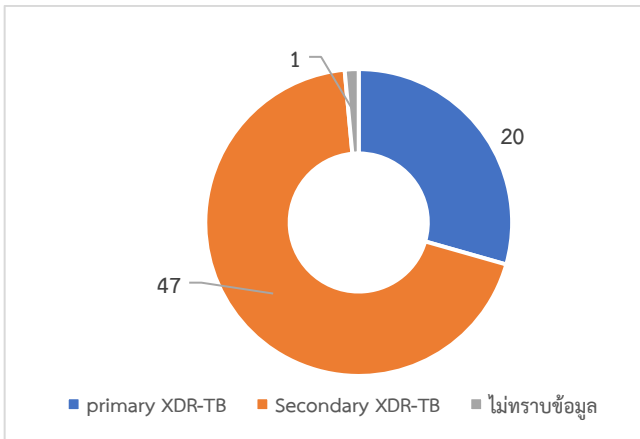
แผนภูมิที่ 4 จำนวนผู้ป่วยวัณโรคคือยาหลายขนานชนิดรุนแรงมาก หลังการประกาศให้เป็นโรคติดต่ออันตราย ภายใต้พรบ.โรคติดต่อ พ.ศ. 2558 ที่ตรวจพบและได้รับแจ้ง ระหว่างวันที่ 8 กุมภาพันธ์ 2561–28 กุมภาพันธ์ 2564 จำแนกรายเดือน



ผู้ป่วยวัณโรคดื้อยาหลายขนานชนิดรุนแรงมาก (XDR-TB) จำแนกรายจังหวัดที่ตรวจพบผู้ป่วย XDR-TB และแจ้งเจ้าพนักงานควบคุมโรคติดต่อ

- จังหวัดละ 15 ราย คือ กาญจนบุรี
- จังหวัดละ 5 ราย ประกอบด้วย กรุงเทพมหานคร ปทุมธานี
- จังหวัดละ 3 ราย ประกอบด้วย นครราชสีมา ปราจีนบุรี
- จังหวัดละ 2 ราย ประกอบด้วย สมุทรปราการ ชลบุรี สระแก้ว ศรีสะเกษ อุบลราชธานี เชียงราย ตาก ราชบุรี นครศรีธรรมราช สงขลา
- จังหวัดละ 1 ราย ประกอบด้วย นนทบุรี สิงห์บุรี ชัยนาท จันทบุรี ตราด ฉะเชิงเทรา สุรินทร์ อำนาจเจริญ หนองบัวลำภู ขอนแก่น อุดรธานี สมุทรสาคร พังงา ภูเก็ต สุราษฎร์ธานี ชุมพร ปัตตานี

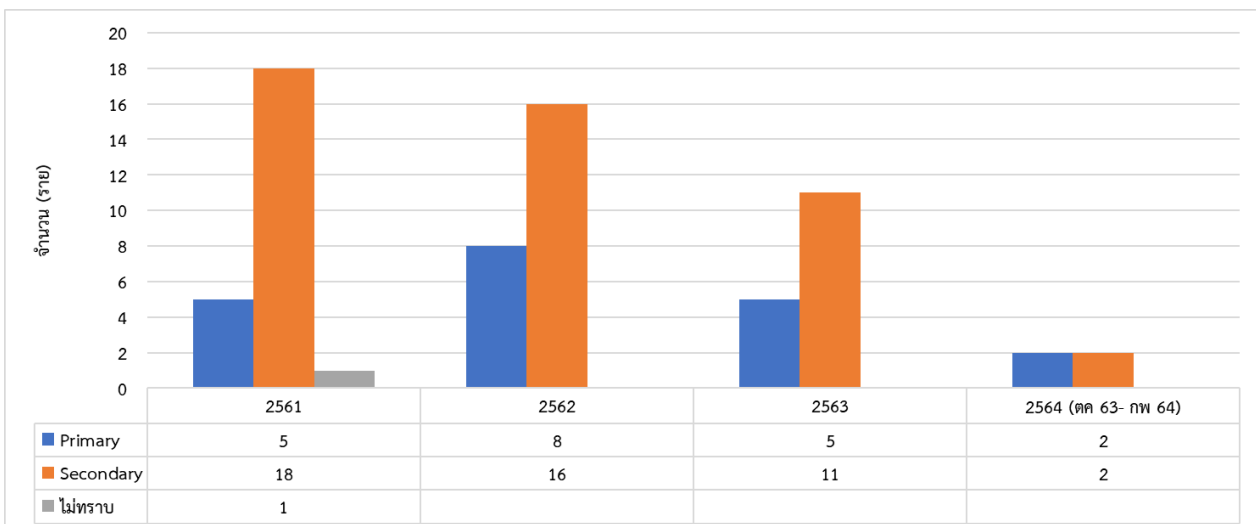
รูปที่ 3 จำนวนผู้ป่วยวัณโรคดื้อยาหลายขนานชนิดรุนแรงมาก (XDR-TB) หลังการประกาศให้เป็นโรคติดต่ออันตราย ภายใต้ พรบ.โรคติดต่อ พ.ศ. 2558 ที่ตรวจพบและได้รับแจ้ง ระหว่างวันที่ 8 กุมภาพันธ์ 2561 – 28 กุมภาพันธ์ 2564 จำแนกรายจังหวัด



ผู้ป่วยวัณโรคดื้อยาหลายขนานชนิดรุนแรงมาก (XDR-TB) จำนวน 68 ราย พบว่าเป็น

- Primary XDR-TB จำนวน 20 ราย
- Secondary XDR-TB จำนวน 47 ราย
- ไม่ทราบ จำนวน 1 ราย

แผนภูมิที่ 5 ประเภทผู้ป่วยวัณโรคดื้อยาหลายขนานชนิดรุนแรงมาก (XDR-TB) หลังการประกาศให้เป็นโรคติดต่ออันตราย ภายใต้พรบ.โรคติดต่อ พ.ศ. 2558 ที่ตรวจพบและได้รับแจ้ง ระหว่างวันที่ 8 กุมภาพันธ์ 2561–28 กุมภาพันธ์ 2564



แผนภูมิที่ 6 จำนวนผู้ป่วยวัณโรคดื้อยาหลายขนานชนิดรุนแรงมาก (XDR-TB) หลังการประกาศให้เป็นโรคติดต่ออันตราย ภายใต้ พรบ.โรคติดต่อ พ.ศ. 2558 ที่ตรวจพบและได้รับแจ้ง ระหว่างวันที่ 8 กุมภาพันธ์ 2561–28 กุมภาพันธ์ 2564 จำแนกตามปีงบประมาณ

.....