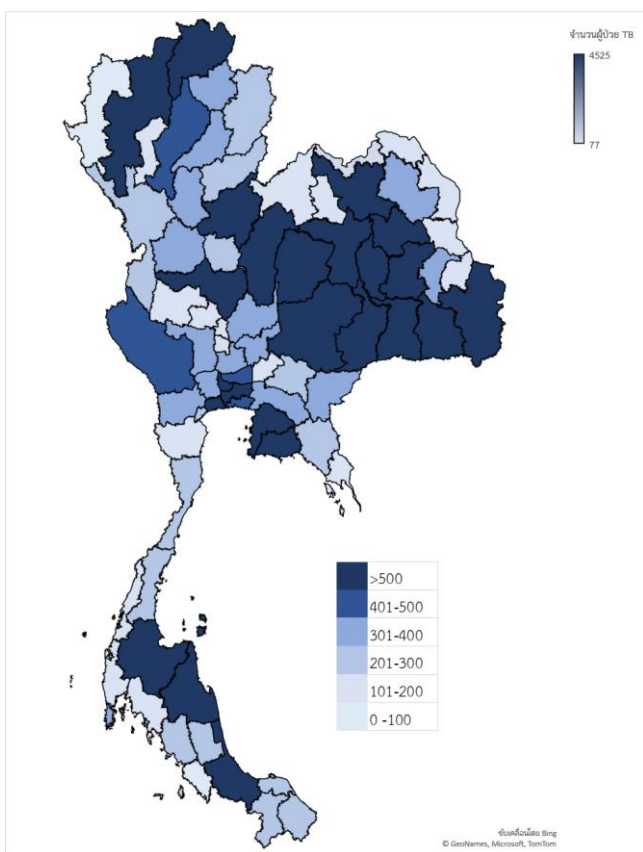




รายงานสถานการณ์และการเฝ้าระวังวัณโรคประเทศไทย

กลุ่มระบาดวิทยาและตอบโต้ภาวะฉุกเฉิน
กองวัณโรค

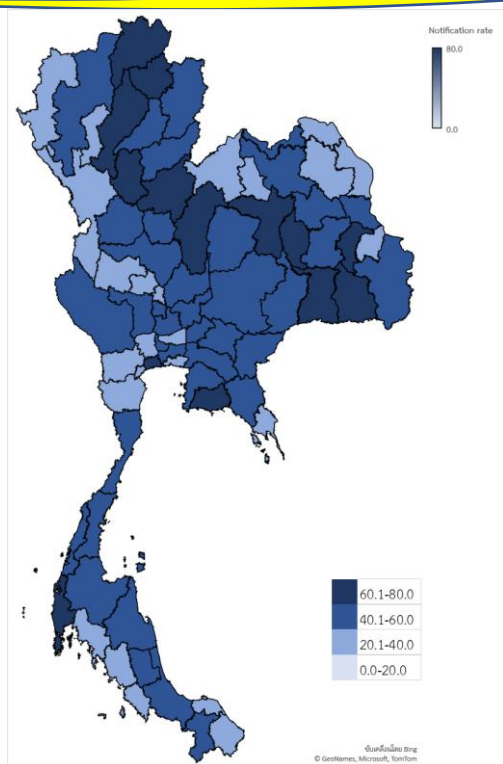
รายงานสถานการณ์และการเฝ้าระวังวัณโรคประเทศไทย ปีงบประมาณ พ.ศ.2564 ข้อมูล ณ วันที่ 31 มีนาคม 2564 พบว่า ผู้ป่วยวัณโรครายใหม่และกลับเป็นซ้ำ ของทุกประเภท (คนไทย ไม่ใช่คนไทย และเรือนจำ) ที่ขึ้นทะเบียน จำนวน 35,951 ราย คิดเป็นอัตราการรายงานผู้ป่วยวัณโรครายใหม่และกลับเป็นซ้ำ 54.0 ต่อแสนประชากร ซึ่งจังหวัดที่มีจำนวนผู้ป่วยวัณโรครายใหม่และกลับเป็นซ้ำ สูงสุด 10 จังหวัดแรก ดังรูปที่ 1 และจังหวัดที่มีอัตราการรายงานผู้ป่วยวัณโรครายใหม่และกลับเป็นซ้ำ สูงสุด 10 จังหวัดแรก ดังรูปที่ 2



จังหวัดที่มีจำนวนผู้ป่วยวัณโรคสูง 10 อันดับแรก

ลำดับ	จังหวัด	จำนวน (ราย)
1	กรุงเทพมหานคร	4525
2	ขอนแก่น	1302
3	นครราชสีมา	1225
4	ศรีสะเกษ	1068
5	อุบลราชธานี	978
6	สุรินทร์	894
7	เชียงราย	886
8	สงขลา	860
9	ชลบุรี	835
10	อุดรธานี	834

รูปที่ 1 จำนวนผู้ป่วยวัณโรครายใหม่และกลับเป็นซ้ำ ของทุกประเภท (คนไทย ไม่ใช่คนไทย และเรือนจำ) ที่ขึ้นทะเบียนระหว่างวันที่ 1 ตุลาคม 2563 - 31 มีนาคม 2564 สูงสุด 10 จังหวัด

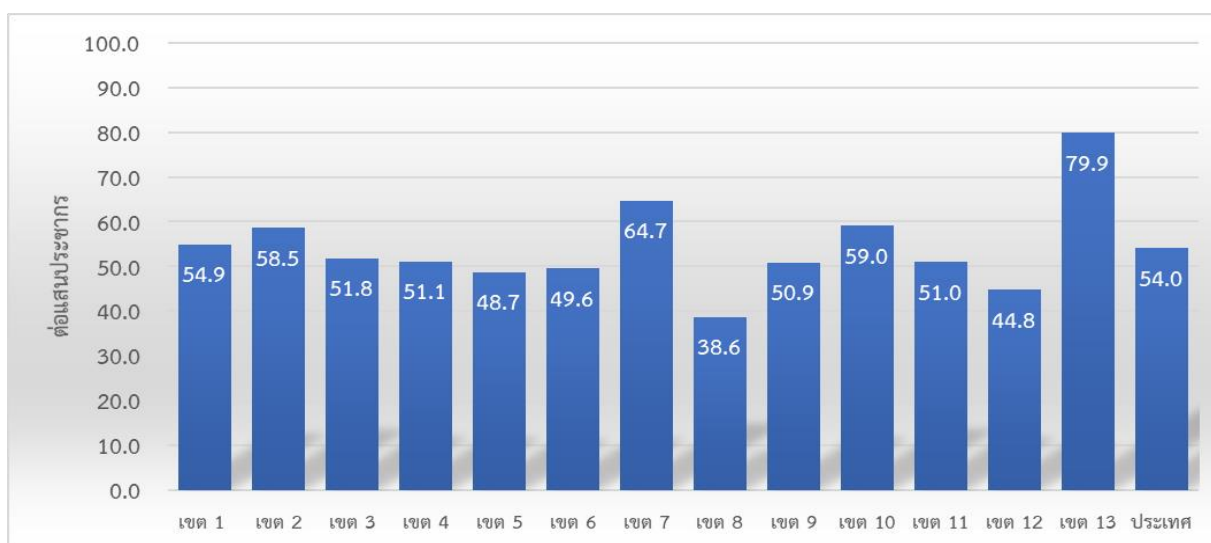


จังหวัดที่มีอัตราการรายงานผู้ป่วยวัณโรครายใหม่ และกลับเป็นซ้ำ สูงสุด 10 จังหวัด

ลำดับ	จังหวัด	Notification rate
1	สมุทรสาคร	79.2
2	ภูเก็ต	68.7
3	กรุงเทพมหานคร	62.0
4	ศรีสะเกษ	58.6
5	ระยอง	58.1
6	มหาสารคาม	57.8
7	เชียงราย	57.5
8	ขอนแก่น	57.5
9	พิษณุโลก	56.6
10	สุโขทัย	53.8

รูปที่ 2 อัตราการรายงานผู้ป่วยวัณโรครายใหม่และกลับเป็นซ้ำ ของทุกประเภท (คนไทย ไม่ใช่คนไทย และ เรือนจำ) ระหว่างวันที่ 1 ตุลาคม 2563 – 31 มีนาคม 2564 สูงสุด 10 จังหวัด

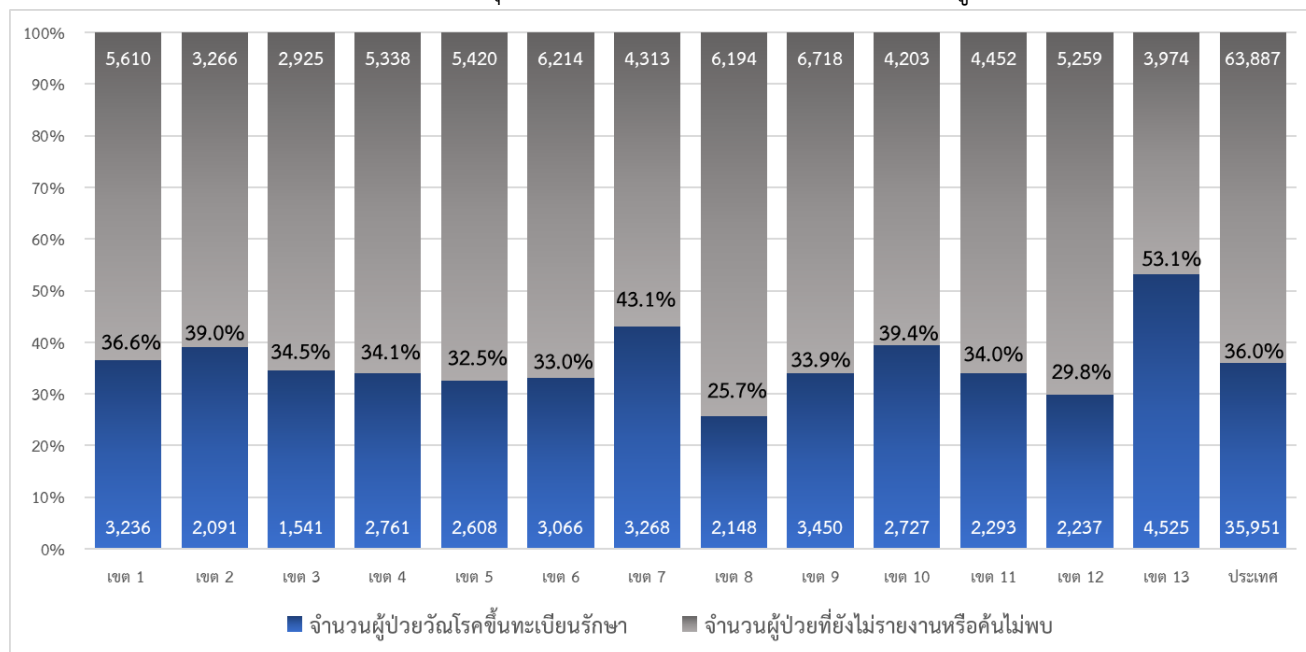
เขตสุขภาพที่มีอัตราการรายงานผู้ป่วยวัณโรครายใหม่และกลับเป็นซ้ำ ทุกประเภท (คนไทย ไม่ใช่คนไทย และ เรือนจำ) ระหว่างวันที่ 1 ตุลาคม 2563 - 31 มีนาคม 2564 สูงสุด 2 อันดับแรก คือ เขตสุขภาพที่ 13 (79.9 ต่อ แสนประชากร) รองลงมาคือ เขตสุขภาพที่ 7 (64.7 ต่อแสนประชากร) (ตั้งแผนภูมิตี่ 1)



แผนภูมิตี่ 1 อัตราการรายงานผู้ป่วยวัณโรครายใหม่และกลับเป็นซ้ำ ทุกประเภท (คนไทย ไม่ใช่คนไทย และ เรือนจำ) ระหว่างวันที่ 1 ตุลาคม 2563 - 31 มีนาคม 2564 จำแนกรายเขตสุขภาพ

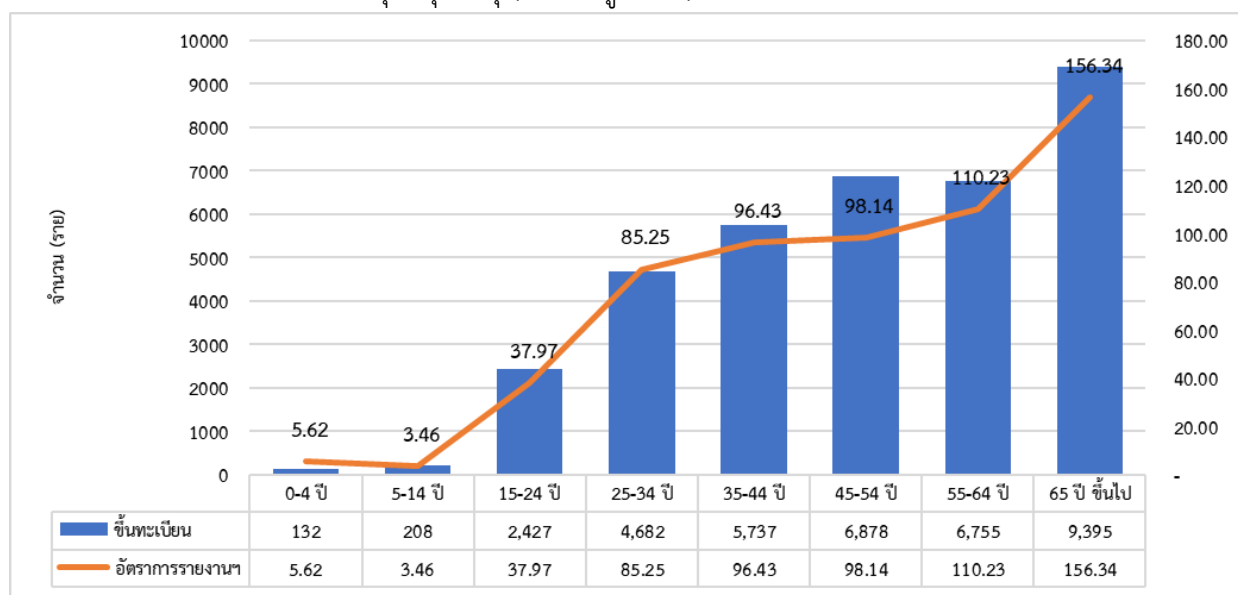


ความครอบคลุมของการค้นพบและขึ้นทะเบียนผู้ป่วยวัณโรครายใหม่และกลับเป็นซ้ำ ระหว่างวันที่ 1 ตุลาคม 2563 - 31 มีนาคม 2564 ของผู้ป่วยทุกประเภท (คนไทย ไม่ใช่คนไทย และเรือนจำ) เมื่อเปรียบเทียบกับค่าคาดประมาณ 150 ต่อแสนประชากร จำแนกรายเขตสุขภาพ สูงสุด คือ เขตสุขภาพที่ 13 เท่ากับ ร้อยละ 41.3 และรองลงมา คือ เขตสุขภาพที่ 7 เท่ากับ ร้อยละ 33.5 (ดังแผนภูมิที่ 2)



แผนภูมิที่ 2 ความครอบคลุมของการค้นพบและขึ้นทะเบียน ผู้ป่วยวัณโรครายใหม่และกลับเป็นซ้ำ ระหว่างวันที่ 1 ตุลาคม 2563 - 31 มีนาคม 2564 จำแนกรายเขตสุขภาพ

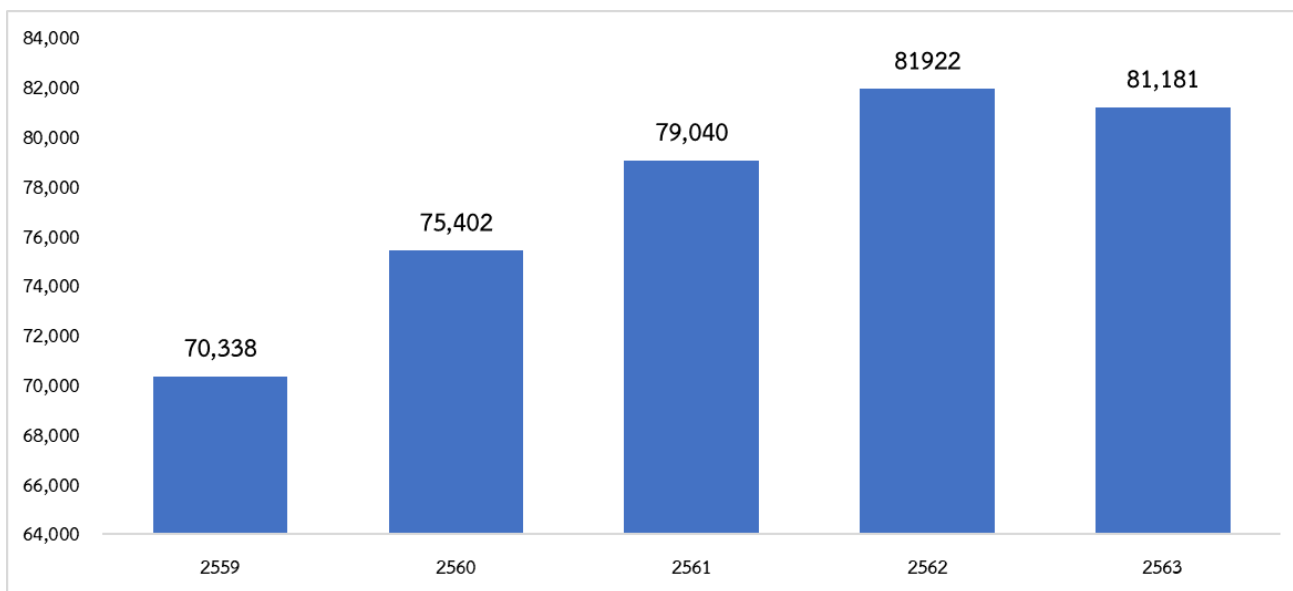
ผู้ป่วยวัณโรครายใหม่และกลับเป็นซ้ำ ของทุกประเภทที่ขึ้นทะเบียน ระหว่างวันที่ 1 ตุลาคม 2563 - 31 มีนาคม 2564 จำแนกตามกลุ่มอายุ พบว่า กลุ่มอายุ 65 ปีขึ้นไป มีจำนวนและอัตราการรายงานผู้ป่วยวัณโรค รายใหม่และกลับเป็นซ้ำ มากกว่าทุกกลุ่มอายุ (ดังแผนภูมิ ที่ 3)



แผนภูมิที่ 3 จำนวนและอัตราการรายงานผู้ป่วยวัณโรครายใหม่และกลับเป็นซ้ำ ที่ขึ้นทะเบียน ระหว่างวันที่ 1 ตุลาคม 2563 - 31 มีนาคม 2564 จำแนกตามกลุ่มอายุ

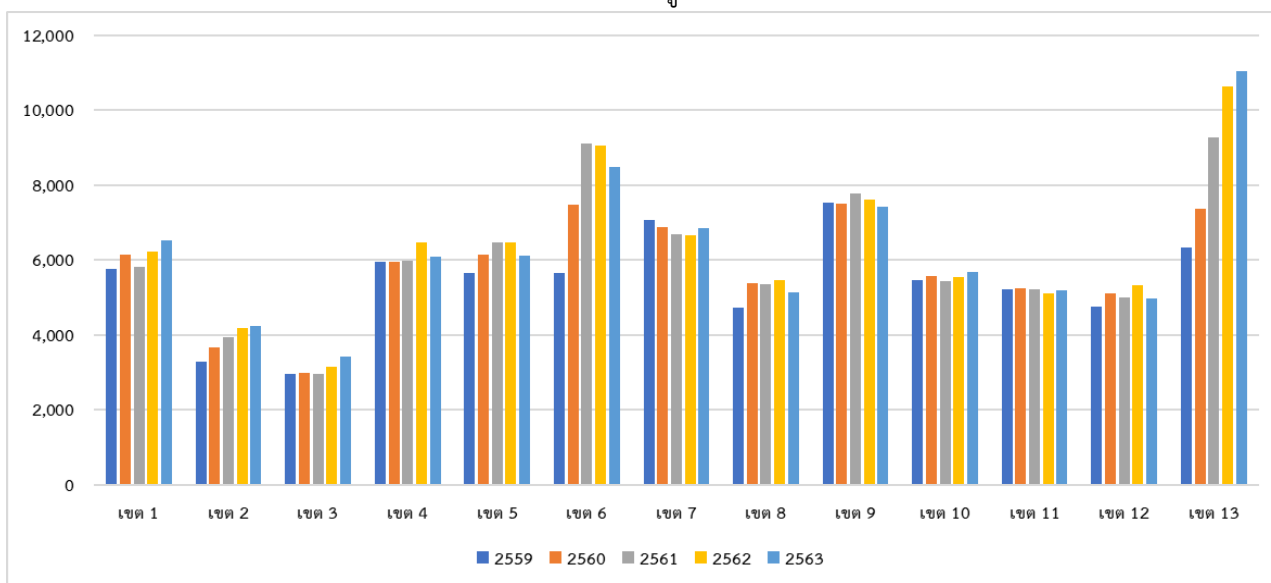


จำนวนผู้ป่วยวัณโรครายใหม่และกลับเป็นซ้ำ ของทุกประเภทที่ขึ้นทะเบียน ในปีงบประมาณ พ.ศ.2559 ถึง พ.ศ.2563 ในพื้นที่เขตสุขภาพที่ 1-13 จำแนกตามปีงบประมาณ พบว่ามีจำนวนผู้ป่วยวัณโรครายใหม่และกลับเป็นซ้ำ รายงานและขึ้นทะเบียนรักษาเพิ่มขึ้นตั้งแต่ปีงบประมาณ พ.ศ.2559-2562 จำนวน 70,338 ราย 75,402 ราย 79,040 ราย 81,922 ราย ตามลำดับ และ มีจำนวนการรายงานลดลงเหลือ 81,181 ราย ในปี พ.ศ.2563 (ดังแผนภูมิ ที่ 4)



แผนภูมิที่ 4 จำนวนการรายงานผู้ป่วยวัณโรครายใหม่และกลับเป็นซ้ำ ที่ขึ้นทะเบียน ในปีงบประมาณ พ.ศ.2559 ถึง พ.ศ.2563

จากจำนวนผู้ป่วยวัณโรครายใหม่และกลับเป็นซ้ำ ของทุกประเภทที่ขึ้นทะเบียน ในปีงบประมาณ พ.ศ. 2559 ถึง พ.ศ.2563 จำแนกตามเขตสุขภาพ ที่ 1-13 พบว่า ในแต่ละเขตสุขภาพมีจำนวนผู้ป่วยวัณโรครายใหม่และกลับเป็นซ้ำ รายงานและขึ้นทะเบียนรักษา เพิ่มขึ้น (ดังแผนภูมิ ที่ 5)

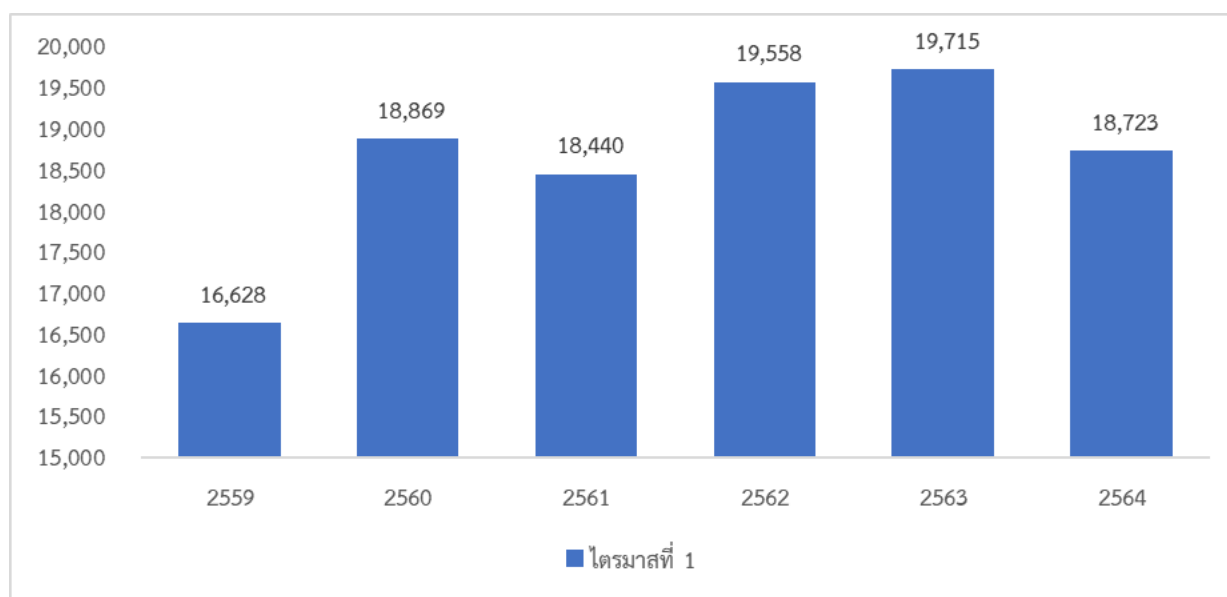


แผนภูมิที่ 5 จำนวนการรายงานผู้ป่วยวัณโรครายใหม่และกลับเป็นซ้ำ ที่ขึ้นทะเบียน ในปีงบประมาณ พ.ศ.2559 ถึง พ.ศ.2563 จำแนกรายเขตสุขภาพ



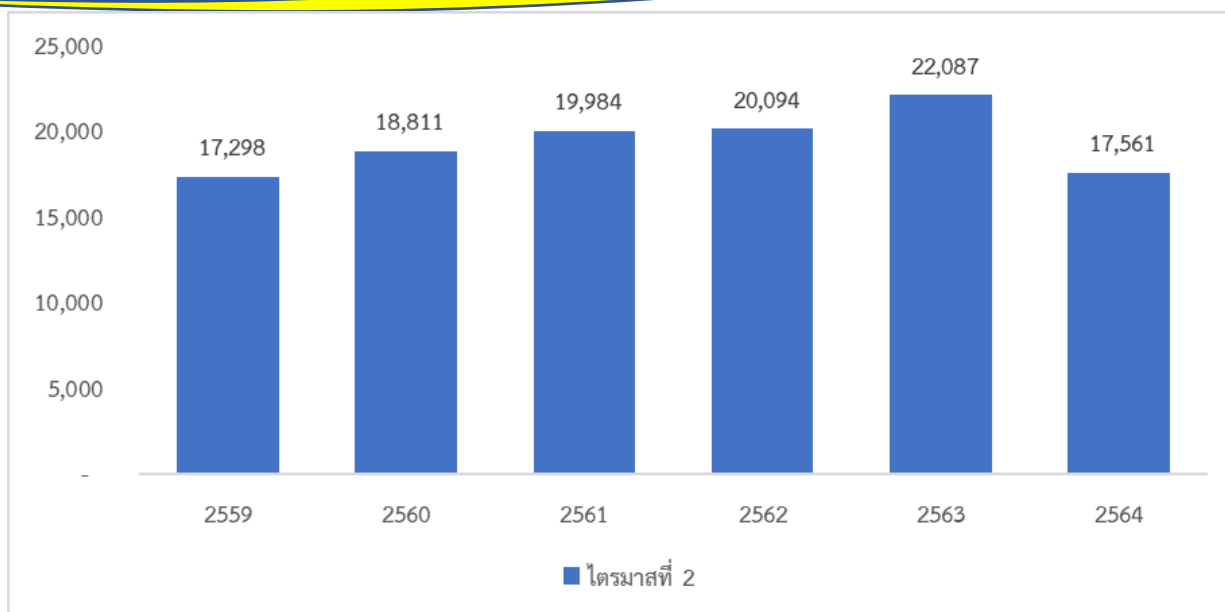
เมื่อประเมินจากจำนวนผู้ป่วยวัณโรครายใหม่และกลับเป็นซ้ำ ของทุกประเภทที่ขึ้นทะเบียน ในช่วงเวลาเดียวกันในไตรมาสที่ 1 และ 2 ของปีงบประมาณ พ.ศ.2559 ถึง พ.ศ.2564 พบว่า ในปีงบประมาณ พ.ศ.2564 มีจำนวนผู้ป่วยวัณโรครายใหม่และกลับเป็นซ้ำ ที่รายงานและขึ้นทะเบียนรักษาลดลง โดยไตรมาสที่ 1 ลดลงจากปี 2563 ร้อยละ 5.04 และไตรมาสที่ 2 ลดลงจากปี 2563 ร้อยละ 20.50

ทั้งนี้เมื่อนำจำนวนผู้ป่วยวัณโรครายใหม่และกลับเป็นซ้ำที่ขึ้นทะเบียนในไตรมาสที่ 1 และ 2 รวมกันเปรียบเทียบในช่วงเวลาเดียวกันตั้งแต่ปีงบประมาณ พ.ศ.2559-2564 พบว่า มีจำนวนผู้ป่วยเพิ่มขึ้นทุกปี ยกเว้นในปี พ.ศ.2564 ลดลงจากปี พ.ศ.2563 ถึงร้อยละ 13.20 อาจเนื่องมาจากอยู่ในช่วงสถานการณ์การระบาดของเชื้อไวรัสโคโรนา 2019 ระลอกใหม่ ที่ส่งผลกระทบต่อการค้นหาผู้ป่วยและการนำผู้ป่วยเข้าสู่ระบบการรักษา ทั้งนี้ควรมีมาตรการเฝ้าระวังและค้นหาผู้ป่วยวัณโรคร่วมกับ ผู้ติดเชื้อไวรัสโคโรนา 2019 (ตั้งแผนภูมิ ที่ 6-8) และสามารถเปรียบเทียบจำนวนผู้ป่วยวัณโรครายใหม่และกลับเป็นซ้ำที่ขึ้นทะเบียนในไตรมาสที่ 1 และ 2 ในช่วงเวลาเดียวกันตั้งแต่ปีงบประมาณ พ.ศ.2559-2564 จำแนกรายเขตสุขภาพ (ตั้งแผนภูมิ ที่ 9-11)



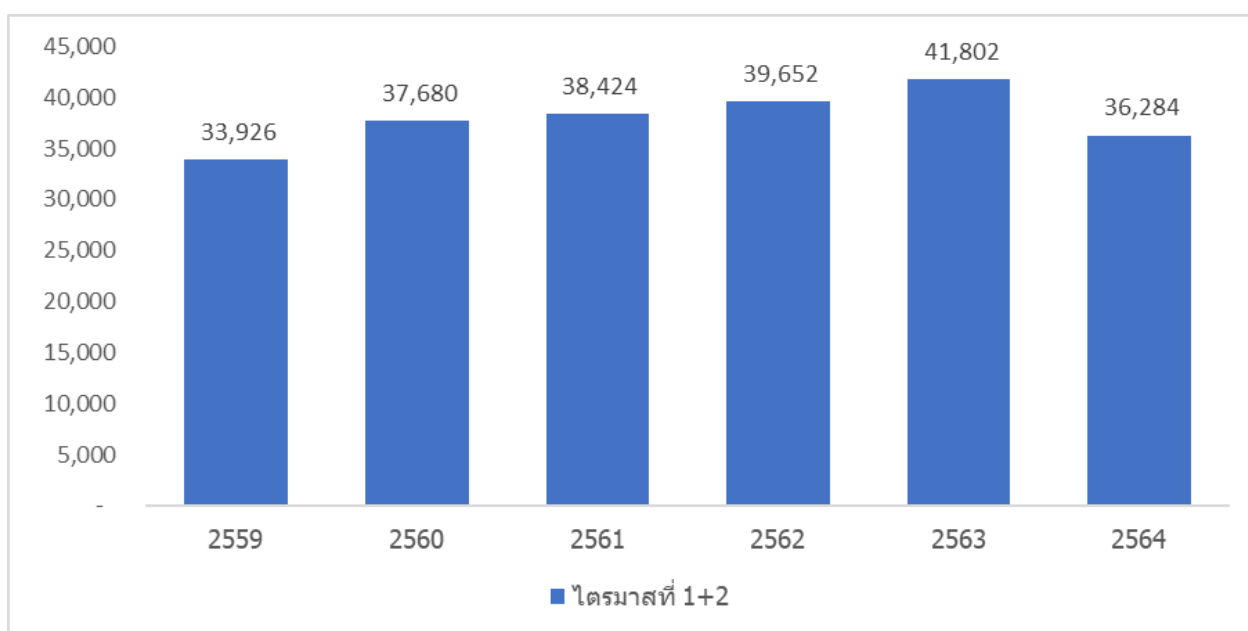
แผนภูมิที่ 6 จำนวนการรายงานผู้ป่วยวัณโรครายใหม่และกลับเป็นซ้ำ ที่ขึ้นทะเบียน ในไตรมาสที่ 1 ของปีงบประมาณ พ.ศ.2559 ถึง พ.ศ.2564

ที่มา : <http://แหล่งข้อมูล> <http://tbcmthailand.ddc.moph.go.th/> ดึงข้อมูล ณ วันที่ 5 เมษายน 2564



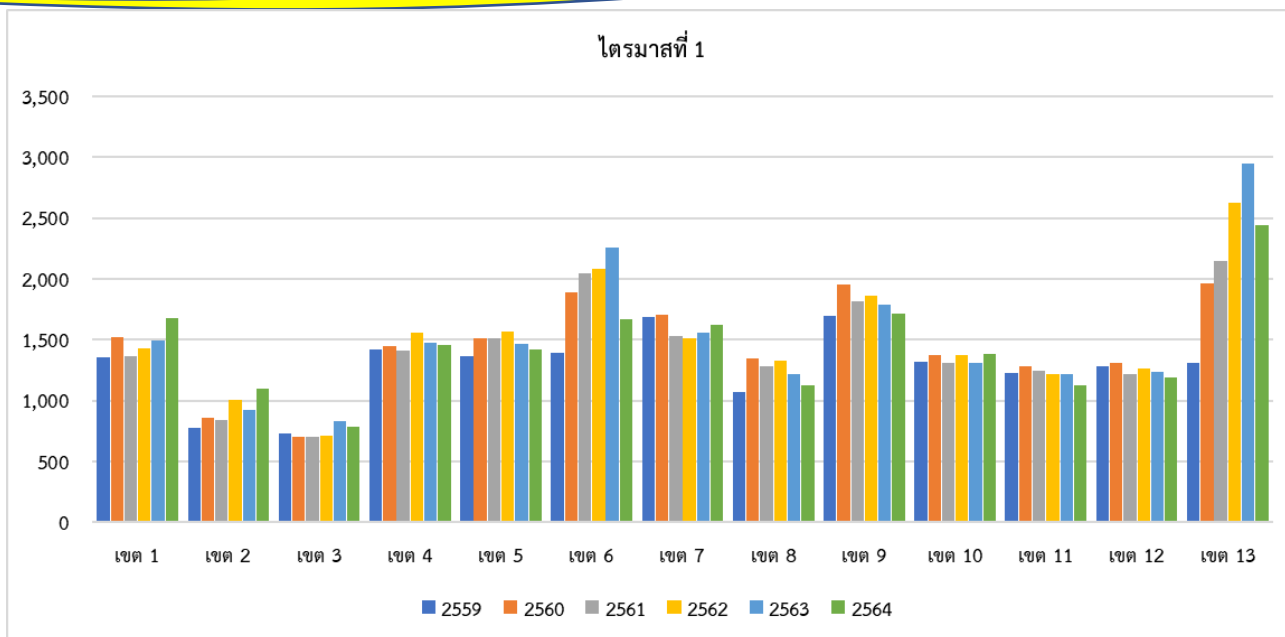
แผนภูมิที่ 7 จำนวนการรายงานผู้ป่วยวัณโรครายใหม่และกลับเป็นซ้ำ ที่ขึ้นทะเบียน ในไตรมาสที่ 2 ของปีงบประมาณ พ.ศ.2559 ถึง พ.ศ.2564

ที่มา : <http://แหล่งข้อมูล> <http://tbcmthailand.ddc.moph.go.th/> ดึงข้อมูล ณ วันที่ 5 เมษายน 2564



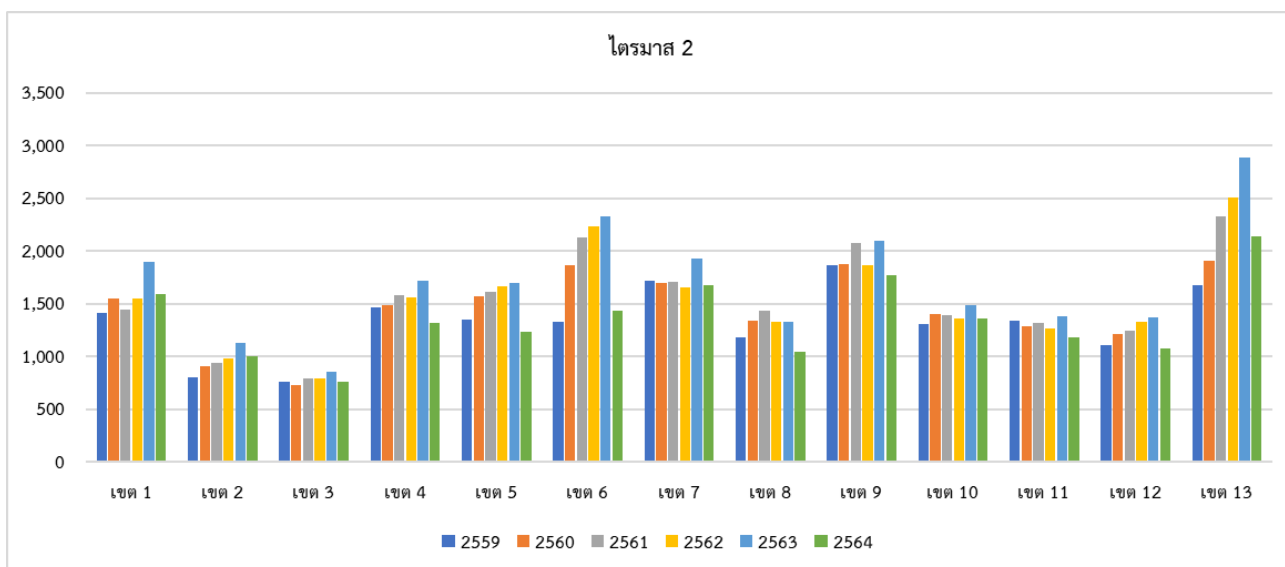
แผนภูมิที่ 8 จำนวนการรายงานผู้ป่วยวัณโรครายใหม่และกลับเป็นซ้ำ ที่ขึ้นทะเบียน ในไตรมาสที่ 1-2 ของปีงบประมาณ พ.ศ.2559 ถึง พ.ศ.2564

ที่มา : <http://แหล่งข้อมูล> <http://tbcmthailand.ddc.moph.go.th/> ดึงข้อมูล ณ วันที่ 5 เมษายน 2564



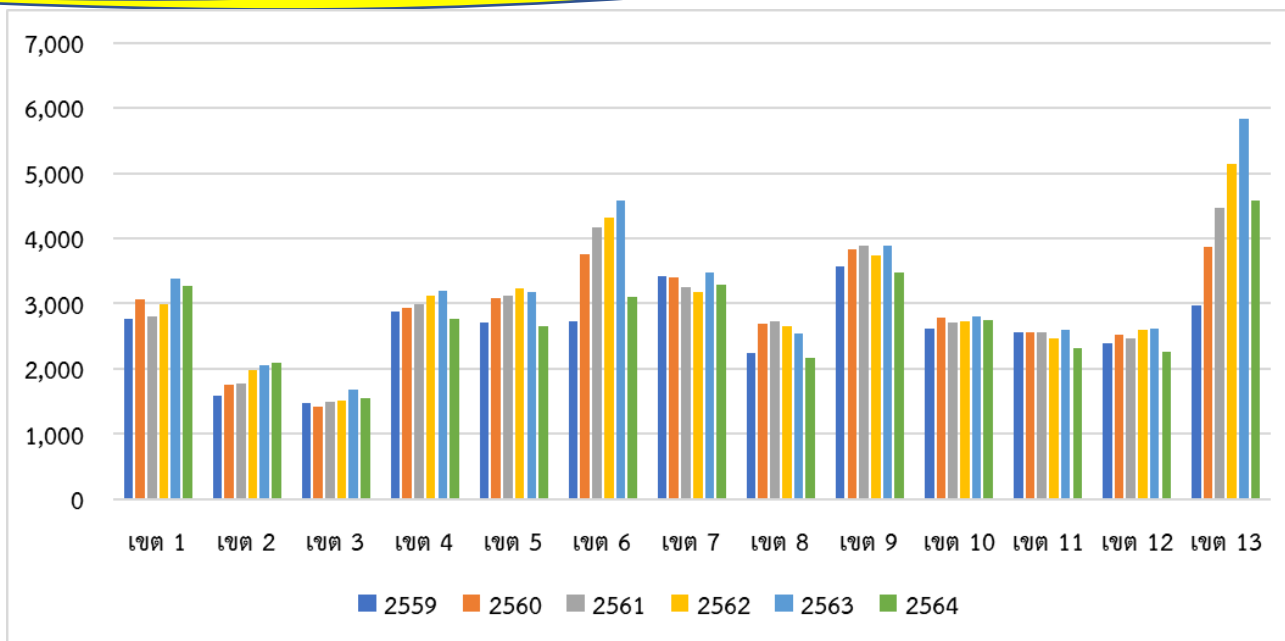
แผนภูมิที่ 9 จำนวนการรายงานผู้ป่วยวัณโรครายใหม่และกลับเป็นซ้ำ ที่ขึ้นทะเบียน ในไตรมาสที่ 1 ของปีงบประมาณ พ.ศ.2559 ถึง พ.ศ.2564 จำแนกรายเขตสุขภาพ

ที่มา : <http://แหล่งข้อมูล> <http://tbc Thailand.ddc.moph.go.th/> ดึงข้อมูล ณ วันที่ 5 เมษายน 2564



แผนภูมิที่ 10 จำนวนการรายงานผู้ป่วยวัณโรครายใหม่และกลับเป็นซ้ำ ที่ขึ้นทะเบียน ในไตรมาสที่ 2 ของปีงบประมาณ พ.ศ.2559 ถึง พ.ศ.2564 จำแนกรายเขตสุขภาพ

ที่มา : <http://แหล่งข้อมูล> <http://tbc Thailand.ddc.moph.go.th/> ดึงข้อมูล ณ วันที่ 5 เมษายน 2564

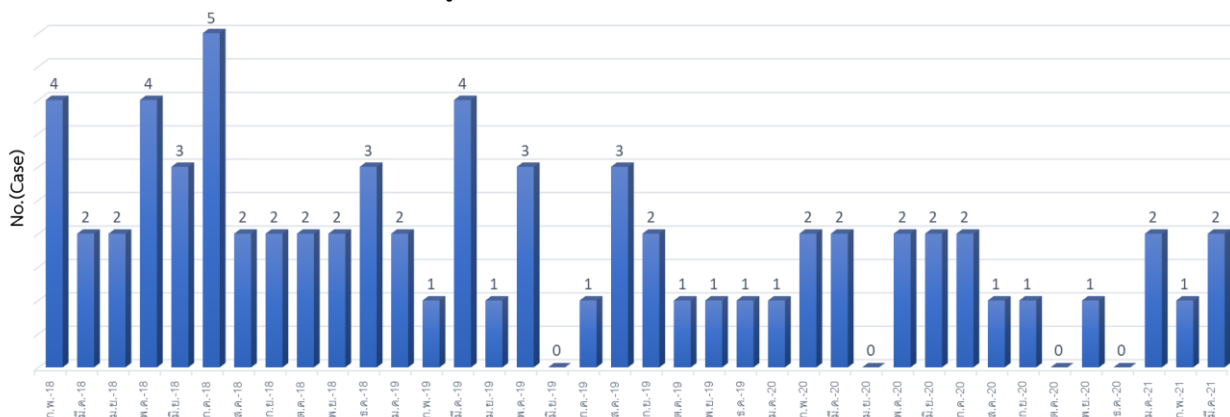


แผนภูมิที่ 11 จำนวนการรายงานผู้ป่วยวัณโรครายใหม่และกลับเป็นซ้ำ ที่ขึ้นทะเบียน ในไตรมาสที่ 1-2 ของปีงบประมาณ พ.ศ.2559 ถึง พ.ศ.2564 จำแนกรายเขตสุขภาพ

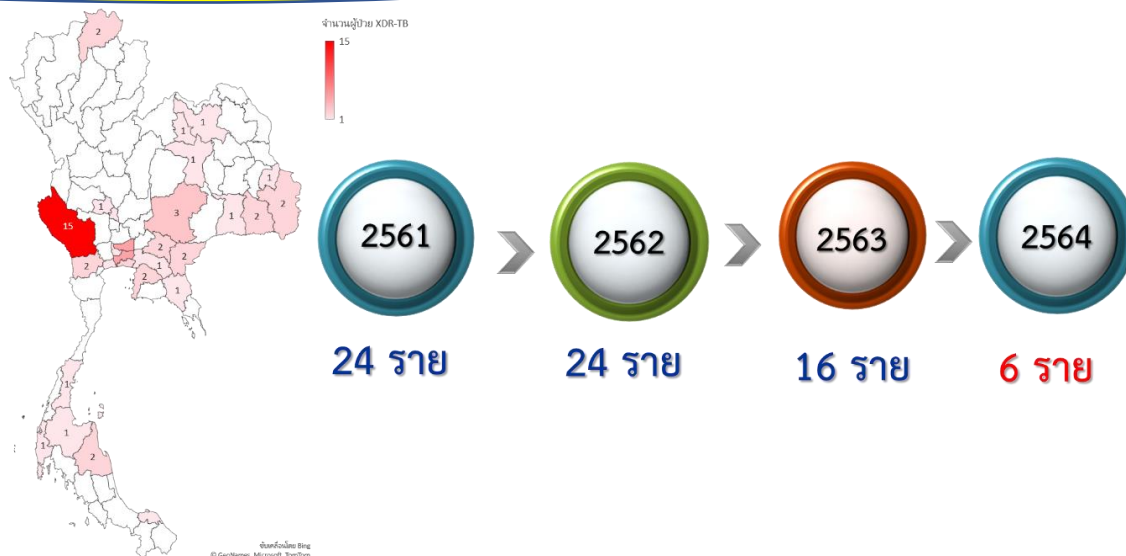
ที่มา : <http://tbc Thailand.ddc.moph.go.th/> ดึงข้อมูล ณ วันที่ 5 เมษายน 2564

ผู้ป่วยวัณโรคคือยาหลายขนานชนิดรุนแรงมาก (XDR-TB)

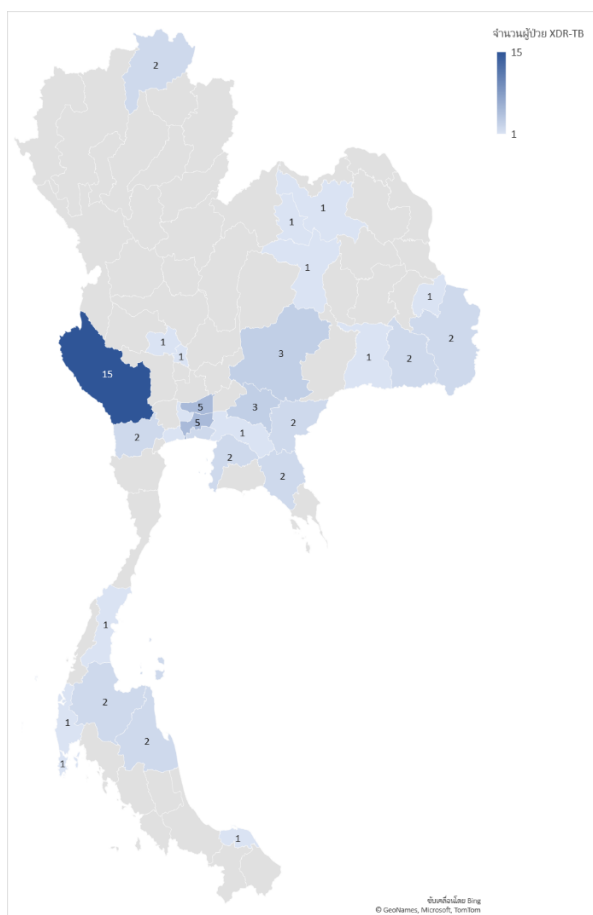
ผู้ป่วยวัณโรคคือยาหลายขนานชนิดรุนแรงมาก (XDR-TB) หลังการประกาศให้เป็นโรคติดต่ออันตราย ลำดับที่ 13 ภายใต้พระราชบัญญัติโรคติดต่อ พ.ศ. 2558 ประกาศในราชกิจจานุเบกษาเมื่อวันที่ 7 กุมภาพันธ์ 2561 และมีผลบังคับใช้ตั้งแต่วันที่ 8 กุมภาพันธ์ 2561 มีการตรวจพบผู้ป่วยวัณโรคคือยาหลายขนานชนิดรุนแรงมาก (XDR-TB) และได้รับแจ้ง ระหว่างวันที่ 8 กุมภาพันธ์ 2561 – 31 มีนาคม 2564 รวมจำนวน 70 ราย โดยในปีงบประมาณ พ.ศ.2564 มีจำนวนผู้ป่วย XDR-TB ที่ตรวจพบและได้รับแจ้ง จำนวน 6 ราย



แผนภูมิที่ 12 จำนวนผู้ป่วยวัณโรคคือยาหลายขนานชนิดรุนแรงมาก หลังการประกาศให้เป็นโรคติดต่ออันตราย ภายใต้พรบ.โรคติดต่อ พ.ศ. 2558 ที่ตรวจพบและได้รับแจ้ง ระหว่างวันที่ 8 กุมภาพันธ์ 2561-31 มีนาคม 2564 จำแนกรายเดือน



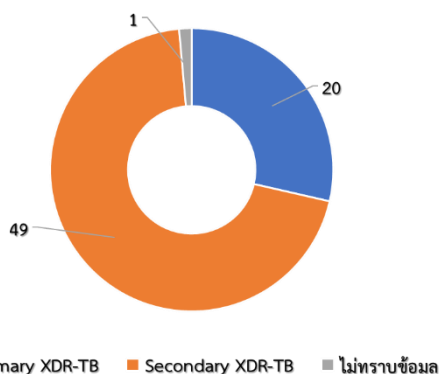
รูปที่ 3 จำนวนผู้ป่วยวัณโรคดื้อยาหลายขนานชนิดรุนแรงมาก (XDR-TB) หลังการประกาศให้เป็นโรคติดต่ออันตราย ภายใต้ พรบ.โรคติดต่อ พ.ศ. 2558 ที่ตรวจพบและได้รับแจ้ง ระหว่างวันที่ 8 กุมภาพันธ์ 2561 – 31 มีนาคม 2564 จำแนกรายปี



ผู้ป่วยวัณโรคดื้อยาหลายขนานชนิดรุนแรงมาก (XDR-TB) จำแนกรายจังหวัดที่ตรวจพบผู้ป่วย XDR-TB และแจ้งเจ้าพนักงานควบคุมโรคติดต่อ

- จังหวัดละ 15 ราย คือ กาญจนบุรี
- จังหวัดละ 5 ราย ประกอบด้วย กรุงเทพมหานคร ปทุมธานี
- จังหวัดละ 3 ราย ประกอบด้วย นครราชสีมา ปราจีนบุรี
- จังหวัดละ 2 ราย ประกอบด้วย สมุทรปราการ ชลบุรี สระแก้ว ศรีสะเกษ อุบลราชธานี เชียงราย ตาก ราชบุรี สุราษฎร์ธานี นครศรีธรรมราช สงขลา
- จังหวัดละ 1 ราย ประกอบด้วย นนทบุรี สิงห์บุรี ชัยนาท จันทบุรี ตราด ฉะเชิงเทรา สุรินทร์ อำนาจเจริญ หนองบัวลำภู ขอนแก่น อุดรธานี สมุทรสาคร พังงา ภูเก็ต ชุมพร ปัตตานี

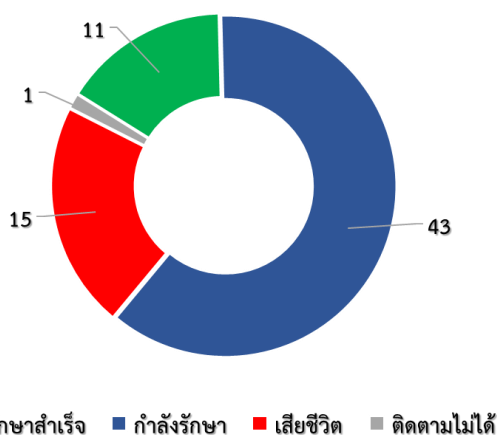
รูปที่ 4 จำนวนผู้ป่วยวัณโรคดื้อยาหลายขนานชนิดรุนแรงมาก (XDR-TB) หลังการประกาศให้เป็นโรคติดต่ออันตราย ภายใต้ พรบ.โรคติดต่อ พ.ศ. 2558 ที่ตรวจพบและได้รับแจ้ง ระหว่างวันที่ 8 กุมภาพันธ์ 2561 – 31 มีนาคม 2564 จำแนกรายจังหวัด



ผู้ป่วยวัณโรคดื้อยาหลายขนานชนิดรุนแรงมาก (XDR-TB) จำนวน 70 ราย พบว่าเป็น

- Primary XDR-TB จำนวน 20 ราย
- Secondary XDR-TB จำนวน 49 ราย
- ไม่ทราบ จำนวน 1 ราย

แผนภูมิที่ 13 ประเภทผู้ป่วยวัณโรคดื้อยาหลายขนานชนิดรุนแรงมาก (XDR-TB) หลังการประกาศให้เป็นโรคติดต่ออันตราย ภายใต้พรบ.โรคติดต่อ พ.ศ. 2558 ที่ตรวจพบและได้รับแจ้ง ระหว่างวันที่ 8 กุมภาพันธ์ 2561–31 มีนาคม 2564



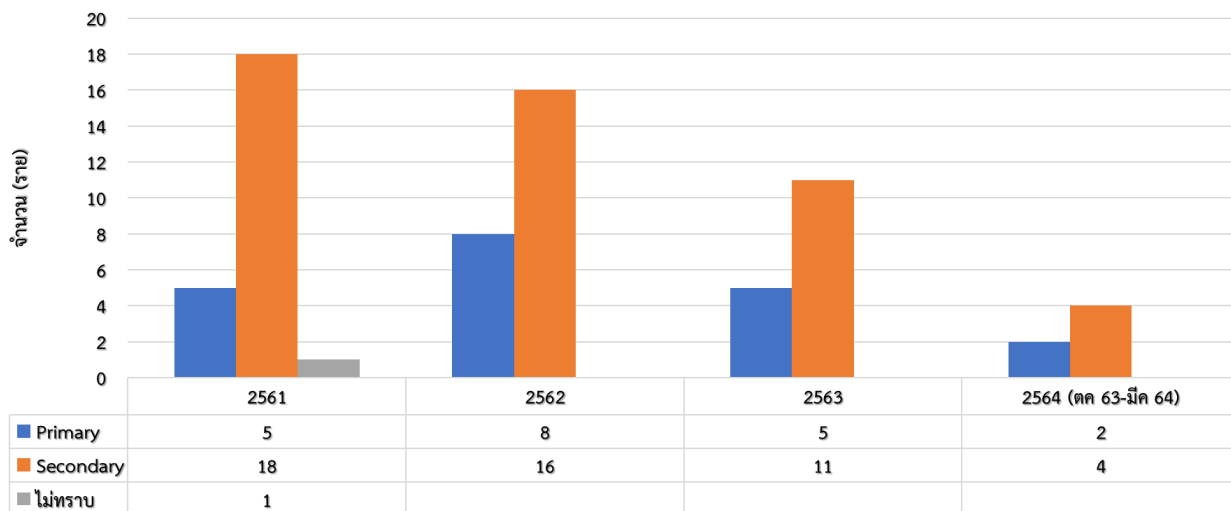
ผลการรักษาผู้ป่วยวัณโรคดื้อยาหลายขนานชนิดรุนแรงมาก (XDR-TB) หลังการประกาศให้เป็นโรคติดต่ออันตราย ภายใต้พรบ.โรคติดต่อ พ.ศ. 2558 จำนวน 70 ราย พบว่า

- รักษาสำเร็จ จำนวน 11 ราย
- กำลังรักษา จำนวน 43 ราย
- เสียชีวิต จำนวน 15 ราย
- ติดตามไม่ได้ จำนวน 1 ราย

แผนภูมิที่ 14 ผลการรักษาผู้ป่วยวัณโรคดื้อยาหลายขนานชนิดรุนแรงมาก (XDR-TB) หลังการประกาศให้เป็นโรคติดต่ออันตราย ภายใต้พรบ.โรคติดต่อ พ.ศ. 2558 ที่ตรวจพบและได้รับแจ้ง ระหว่างวันที่ 8 กุมภาพันธ์ 2561–31 มีนาคม 2564



กรมควบคุมโรค
กองรณรงค์โรค



แผนภูมิที่ 15 จำนวนผู้ป่วยวัณโรคดื้อยาหลายขนานชนิดรุนแรงมาก (XDR-TB) หลังการประกาศให้เป็นโรคติดต่ออันตราย ภายใต้อันตรายนโยบายสาธารณสุข พ.ศ. 2558 ที่ตรวจพบและได้รับแจ้ง ระหว่างวันที่ 8 กุมภาพันธ์ 2561-31 มีนาคม 2564 จำแนกตามปีงบประมาณ

.....